



# 赤嶺ヶ丘

1月号

平成31年1月18日(金)発行

〒894-0622 奄美市笠利町大字笠利 1924 番地

TEL 0997-63-8114



文責：大人数の前で堂々と発表する生徒の姿にいつも感心・感動している牟田

## おめでとう！！

第61回県児童生徒作文 コンクール地区審査会	第48回龍郷町ロードレース大会 2年 永田 侑希さん 3位	第15回 ネリヤカナヤ創作童話コンクール 2年 伊瀬知 美央さん 最優秀賞
3年 中野 瑠香さん 特選 2年 伊瀬知 美央さん 入選 1年 上地 さちさん 入選	第69回県版画作品展奄美市審査会 特選 3年 鈴倉 優哉さん 2年 伊瀬知 美央さん 藤田 桜さん 坂元 昂さん 入選 3年 川上 寛斎さん 中野 瑠香さん 濱崎 圭吾さん 2年 森 菜津希さん 中村 遥斗さん 1年 川上 藍さん 西 愛加さん 南海瑠凜さん 山下 ひなたさん	

## クリスマスフェスタ・音楽発表会が行われました！！

12月20日(木)にクリスマスフェスティバルが行われました。全体で合唱をしたり、デュエット・アンサンブル・ソロで歌を発表したりしました。司会を1年の木下麟さん、2年の肥後幹汰さんがつとめ、会場はクリスマスにふさわしくかわいらしい装飾がされ会場を盛り上げました。参観した方からは「子どもたちの歌声に癒されました」「会場がとても盛り上がり、歌声響く笠利中を改めて実感しました」との感想が聞かれました。



## 保健体育科の研究授業を行いました！

12月18日(火)に、保健体育科の研究授業を行いました。2・3年生合同授業で、「柔道」領域の授業でした。当日は気温も上がり肌寒い日でしたが、保健体育科の福田教諭指導の下、生徒は受け身や打ち込みに励んでいました。授業後は授業反省会を行い、指導力向上に向けた改善策を協議しました。



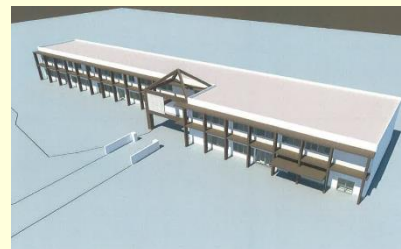
## 書初め大会を行いました！

1月10日(木)に、「書き初めを通して、新年を迎えた喜びを感じる」「書き初め作品を書くことにより、日本の伝統行事を体験させる」等を目的として、全学年で書き初め大会を行いました。生徒は厳粛な雰囲気の中で、緊張しながらも筆を躍らせ、思い思いの作品を仕上げていました。



## 笠利中学校新校舎建設（H31～32 予定）に向けて2

現在の校舎は昭和31年から昭和49年（特別教室棟）にかけて建設され、築50年以上経過している建物もあります。立入禁止の場所もあり、校舎の改築が喫緊の課題でした。本年度（平成30年度）は、校舎の耐震性を測定しながら学校の基本設計（校舎の配置場所や各教室の大きさの決定等おおまかな設計）を実施しているところです。現在の計画では、平成31年5月～7月にかけて仮設校舎の建設、9月～旧体育館、理科室棟、技術室棟、職員室棟の解体、10月～新校舎の建設→完成後普通教室、音楽室、家庭科室の解体となっています。



新校舎の配置場所や建設計画等、第2回笠利中学校改築説明会で配布された資料を笠利中学校HPにアップしていますので、詳しくはそちらをご覧ください。スマートフォンからの閲覧も可能です。

## 人権同和教育学習を実施しました！

12月11日(火)に、文化祭の全体劇で演じた、「もう一つの復帰運動」の台本を作成された先生を招聘し、人権同和教育学習を実施しました。先生は、奄美群島の日本復帰運動や島差別の話を中心に、「一人ひとりが人間尊重の精神に立ち、お互いを認め合い、協力して生きていくことの大切さ」を講話して下さいました。

普段、「人権同和教育」について改めて考える時間はそう多くありません。人権について考える、大変有意義な1時間となりました。



## 中学校入学説明会を実施しました！

12月13日(木)に、佐仁小学校・笠利小学校の6年生を対象とした、中学校入学説明会を行いました。笠利中学校では、「中学校に対する意識を高める」「不安なことや分からないことを解決する時間を作る」ことを目的として毎年12月に説明会を実施しています。平成31年度は笠利小学校からのみ6名の入学を予定しています。先輩方、先生方は新1年生が入学してくることを楽しみにしています！！

## 2学期の学校評価について

2学期学校評価のまとめ

2学期学校評価(良い:4 どちらかと言えば良い:3 どちらかと言えば悪い:2 悪い:1)

1 礼儀正しく、情緒豊かな生徒	生徒	保護者	職員
① 体験活動や道徳教育の充実による心豊かな生徒の育成。	3.5	3.3	3.6
② 基本的な生活習慣の確立や規範意識の高揚。	3.5	3.5	3.6
③ 情報活用能力育成とモラルに配慮した情報教育の充実。	3.6	2.8	3.4
④ あいさつの大切さを理解し、元気があふさがる。	3.3	3.1	3.2
⑤ 家庭での役割を自覚し、家事を継続的に行う。	2.9	3.1	2.6
⑥ テレビの視聴時間を決め、親子で取り組む。	2.4	2.6	2.7
⑦ 携帯電話やインターネットの使い方について、親子で話し合い、ルールを作って取り組む。	3.3	2.8	3.3
2 目標をもち、意欲的に学習する生徒	生徒	保護者	職員
① 啓発的体験学習等を通じた主体的な進路選択能力の育成。	3.2	3.1	3.3
② 基礎学力の定着と学力向上を図る指導法の工夫・改善。	3.5	3.2	3.3
③ ペアやグループ活動を取り入れ、互いに考えを深め合うよう努めている。	3.6	3.2	3.3
④ 教職員一人一人の指導力・資質の向上と学校の教育力の向上。	3.2	3.4	
⑤ 将来の生き方について親子で継続的に話をする。	2.6	2.5	3.1
⑥ 学年に応じた学習時間が取れるよう、家庭で配慮する。(学年+1時間の学習)	3.0	2.6	3.2
⑦ 定期的に「生活の記録」のチェックをする。	1.9	2.6	2.8
3 強固な意志と強い身体を持った生徒	生徒	保護者	職員
① たくましく生きるための健康や体力づくりの推進。	3.8	3.2	3.5
② 毎朝、必ず朝食を摂って登校する。	3.8	2.8	3.9
③ 睡眠時間の確保と遅刻防止、自立的な登校準備。	3.3	2.5	3.4
④ 朝夕の歯磨きの励行、風邪・インフルエンザ等の予防、疾病治療の促進。	3.9	2.6	3.4
4 連携の強化	生徒	保護者	職員
① 外部評価を生かした開かれた学校運営と家庭・地域・関係機関との連携。	3.0	3.5	
② PTA総会・学年・学級PTAへの参加。	2.9	3.6	
③ 地域行事への参加。	3.0	3.4	

2学期末に実施した学校評価アンケートへのご協力、ありがとうございました。1学期に引き続き「テレビの視聴時間」「生活の記録」に関する項目の評価が低くなりました。ルールの作成や変更など、今一度家庭で検討してみたいかがでしょうか。また、「将来の生き方について親子で継続的に話をする」項目も1学期に引き続き生徒・保護者の評価が低いようです。3学期は締めくくりの学期であるとともに、新学年への準備の学期でもあります。目標を持って新しい学年がスタートできるよう、将来の生き方について家庭で話し合う時間を設けてはいかがでしょうか。なお、集計結果につきましては左記表を参考にして下さい。

## 1・2月の主な行事

1	19 土	青少年育成の日 ゆらおう会	1	30 水	ノ一部活動デー	2	17 日	PTA奉仕作業 家庭の日・市民清掃の日
	20 日	家庭の日 市民清掃の日		4 金	教育相談週間(～8日) 学校自由参観週間(～8日)		19 火	第3回学校評議委員会
	23 水	ノ一部活動デー 生徒会専門部会	2	6 水	テスト前部活動休み ノメディアチャレンジ(～14日)		20 水	ノ一部活動デー 生徒会専門部会
	19 水	ノ一部活動デー		16 土	青少年育成の日		23 土	南大島6人制バレーボール大会(～24日)
	25 金	入学試験(樟南第二・育英館)				26 火	1・2年授業参観・学級PTA PTA専門部引継ぎ会(役員引継ぎ・反省)	